



# Rendición de cuentas a la comunidad

2016



## OBJETIVO DEL INFORME

El Hospital San Rafael nivel II de San Juan del Cesar, en cumplimiento de la ley presenta a la comunidad en general, la rendición de cuenta 2016; entendiéndose esta, como una expresión de control social que comprende acciones de petición de información y de explicaciones, así como la evaluación de la gestión que busca la transparencia de la administración pública, con el fin de lograr la adopción de los principios de “Buen Gobierno”.

Su finalidad, es un proceso continuo y bidireccional que genere espacios de diálogo entre el Estado y la ciudadanía sobre los asuntos públicos, donde se conozca el desarrollo de las acciones de la administración y, por parte del Estado el manejo de su actuar y su gestión.



# Riesgo Fiscal y Financiero de la E.S.E

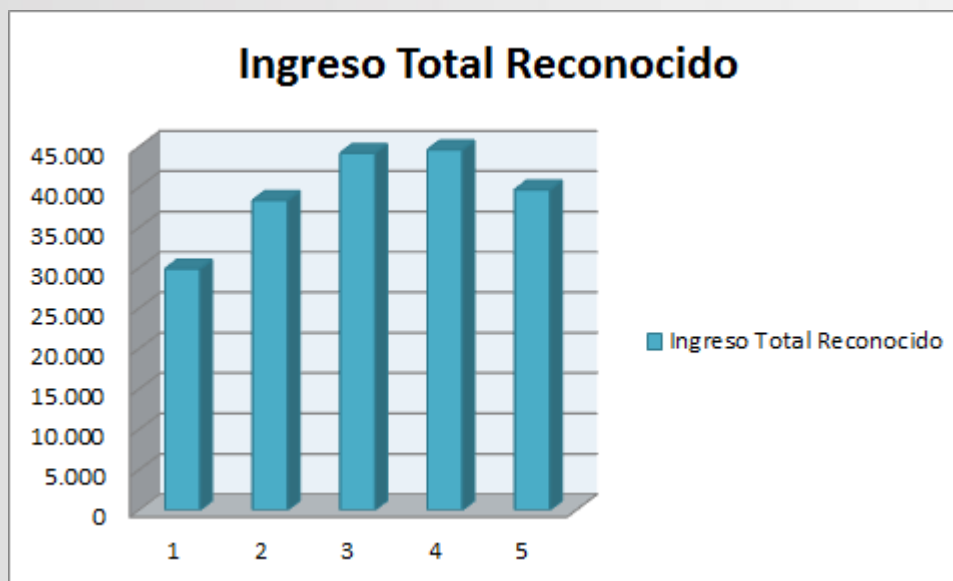
## CATEGORIZACIÓN DEL RIESGO

Variable	Calificación
Año 2016 Resolución 2184 (con información cierre año 2015)	Riesgo bajo
Año 2015 Resolución 1893 (con información cierre año 2014)	Sin riesgo
Año 2014 Resolución 2090 (con información cierre año 2013)	Sin riesgo
Año 2013 Resolución 1877 (con información cierre año 2012)	Riesgo bajo
Año 2012 Resolución 2509 (con información cierre año 2011)	Sin riesgo

**Fuente: Minsalud/Gobierno nacional  
Sistemas de información de Hospitales 2193.**



# Riesgo Fiscal y Financiero de la E.S.E

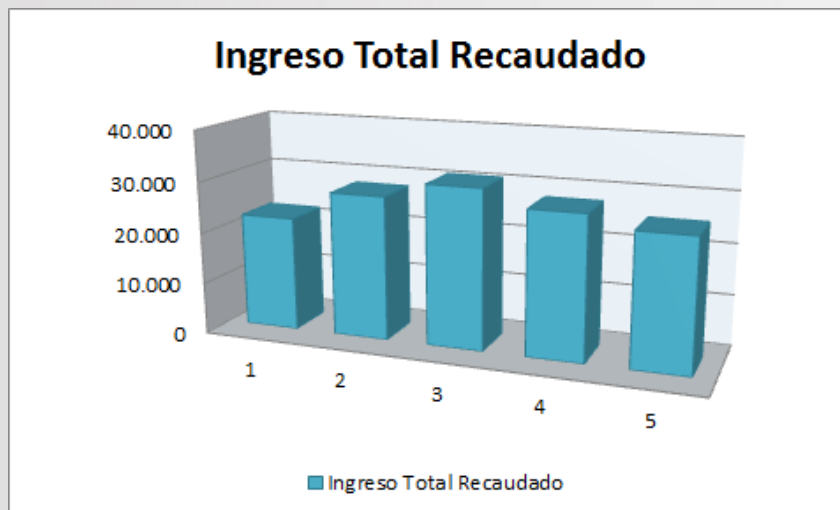


## INGRESOS RECONOCIDOS (pesos corrientes)

Variable	2012	2013	2014	2015	2016
Ingreso Total Reconocido Excluye CxC	25.461.169.139	31.886.664.628	37.948.598.034	36.543.478.818	32.950.854.572
Total Venta de Servicios	24.971.632.321	30.339.319.629	35.659.675.835	36.302.051.554	32.720.637.376
.....Atención a población pobre en lo no cubierto con subsidios a la demanda	4.146.988.058	4.003.576.449	5.263.257.857	2.142.315.904	2.309.408.402
.....Régimen Subsidiado	14.551.164.385	20.297.742.658	24.326.856.400	25.940.429.399	23.208.040.275
.....Régimen Contributivo	1.584.370.832	1.779.729.324	2.111.522.645	3.029.580.914	2.946.642.751
Otras ventas de servicios	4.689.109.046	4.258.271.198	3.958.038.933	5.189.725.337	4.256.545.948
Aportes	383.261.712	1.208.989.882	1.243.342.813	85.766.080	0
Otros Ingresos	106.275.106	338.355.117	1.045.579.386	155.661.184	230.217.196
Cuentas por cobrar Otras vigencias	4.415.552.699	6.485.001.536	6.253.329.286	8.077.910.631	6.739.610.171
<b>Ingreso Total Reconocido</b>	<b>29.876.721.838</b>	<b>38.371.666.164</b>	<b>44.201.927.320</b>	<b>44.621.389.449</b>	<b>39.690.464.743</b>



# Histórico recaudos

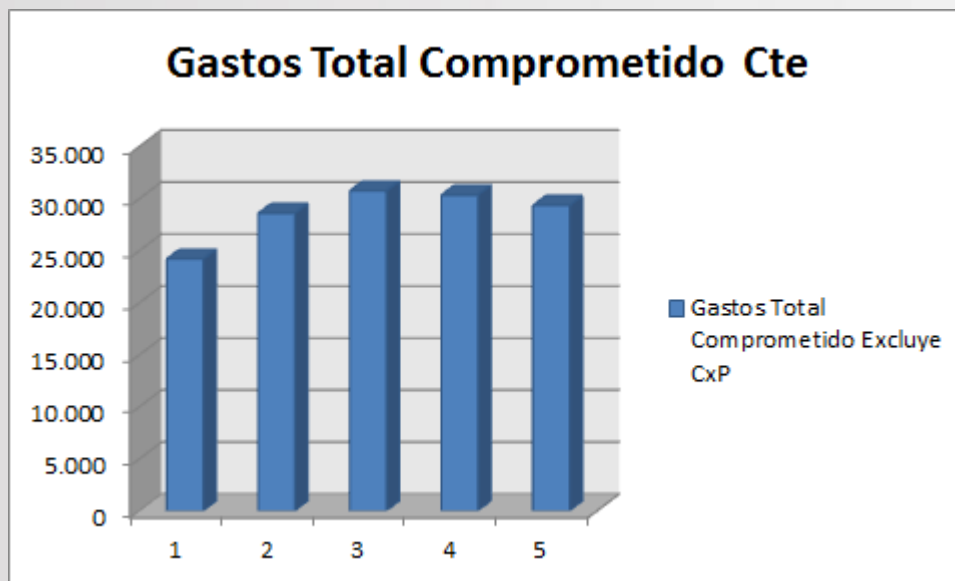


## INGRESOS RECAUDADOS (pesos corrientes)

Variable	2012	2013	2014	2015	2016
Ingreso Total Recaudado (Excluye CxC)	17.885.593.635	21.595.357.628	24.854.494.774	19.885.435.407	18.870.728.526
Total Venta de Servicios	17.396.056.817	20.358.012.629	22.783.003.771	19.799.669.327	18.640.511.330
.....Atencion a poblacion pobre en lo no cubierto con subsidios a la demanda	3.950.507.691	3.783.888.178	4.786.014.127	1.253.102.084	1.413.128.183
.....Régimen Subsidiado	9.806.027.132	13.329.369.106	15.942.727.723	15.715.169.156	13.584.246.920
.....Régimen Contributivo	449.782.124	573.318.029	355.951.210	538.543.683	1.205.040.046
Otras ventas de servicios	3.189.739.870	2.671.437.316	1.698.310.711	2.292.854.404	2.438.096.181
Aportes	383.261.712	898.989.882	1.025.911.617	85.766.080	0
Otros Ingresos	106.275.106	338.355.117	1.045.579.386	0	230.217.196
Cuentas por cobrar Otras vigencias	4.415.552.699	6.485.001.536	6.253.329.286	8.077.910.631	6.739.610.171
<b>Ingreso Total Recaudado</b>	<b>22.301.146.334</b>	<b>28.080.359.164</b>	<b>31.107.824.060</b>	<b>27.963.346.038</b>	<b>25.610.338.697</b>



# Histórico compromisos

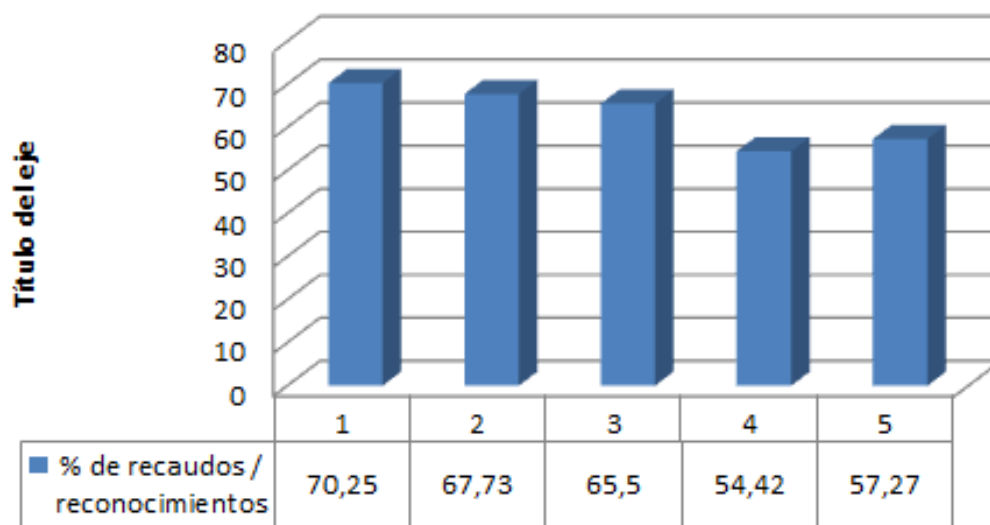


GASTO COMPROMETIDO (pesos corrientes)					
Variable	2012	2013	2014	2015	2016
Gastos Total Comprometido Excluye CxP	24.194.119.115	28.587.913.162	30.735.543.033	30.346.736.892	29.347.246.796
Gasto de Funcionamiento	19.235.157.939	22.647.451.828	24.938.264.507	25.534.847.618	23.784.766.952
Gastos de Personal	14.205.833.891	17.037.368.639	18.748.637.547	19.657.195.787	19.061.913.231
Gasto de Personal de Planta	2.431.694.695	2.703.977.047	2.691.371.828	2.907.457.276	3.020.714.465
Servicios Personales Indirectos	11.774.139.196	14.333.391.592	16.057.265.719	16.749.738.511	16.041.198.766
Gasto de Sueldos	1.329.790.027	1.418.832.477	1.499.952.165	1.584.357.957	1.630.026.141
Gastos Generales	4.132.521.054	4.812.248.529	5.844.274.374	5.571.343.691	4.458.663.049
Gastos de Operación y Prestación de Servicios	4.818.961.176	5.323.983.548	5.545.798.526	4.811.889.274	5.536.394.844
Otros Gastos	1.036.802.994	1.414.312.446	596.832.586	306.308.140	290.275.672
Cuentas por Pagar Vigencias Anteriores	2.890.890.361	5.050.972.864	6.106.287.621	5.128.558.136	7.772.520.451
Gastos Totales con Cuentas por Pagar	27.085.009.476	33.638.886.026	36.841.830.654	35.475.295.028	37.119.767.247





## % de recaudos / reconocimientos



### RECAUDADOS / RECONOCIMIENTOS

Variable	2012	2013	2014	2015	2016
% de recaudos / reconocimientos	70,25	67,73	65,5	54,42	57,27
Total Venta de Servicios	69,66	67,1	63,89	54,54	56,97
.....Atencion a poblacion pobre en lo no cubierto con subsidios a la demanda	95,26	94,51	90,93	58,49	61,19
.....Régimen Subsidiado	67,39	65,67	65,54	60,58	58,53
.....Régimen Contributivo	28,39	32,21	16,86	17,78	40,9
Otras ventas de servicios	68,02	62,74	42,91	44,18	57,28
Aportes	100	74,36	82,51	100	
Otros Ingresos	100	100	100	0	100
Cuentas por cobrar Otras vigencias	100	100	100	100	100



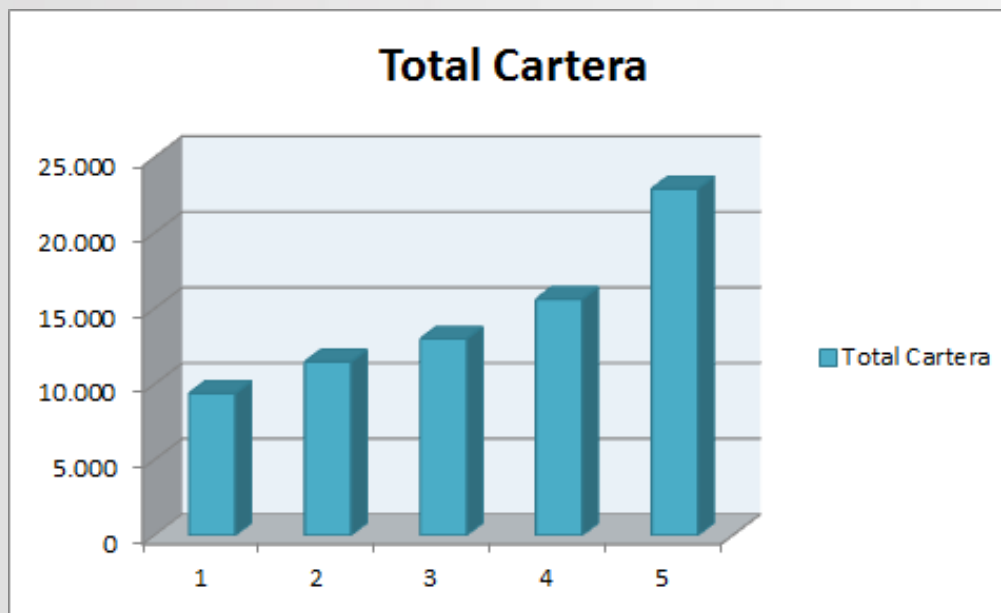
# Indicadores de Gestión

EQUILIBRIO Y EFICIENCIA					
Variable	2012	2013	2014	2015	2016
Equilibrio presupuestal con reconocimiento	1,1	1,14	1,2	1,26	1,07
Equilibrio presupuestal con recaudo (Indicador 9 Resolución 710 de 2012)	0,82	0,83	0,84	0,79	0,69
Equilibrio presupuestal con reconocimiento ( Sin CXC y CXP)	1,05	1,12	1,23	1,2	1,12
Equilibrio presupuestal con recaudo ( Sin CXC y CXP)	0,74	0,76	0,81	0,66	0,64
Ingreso reconocido por Venta de Servicios de Salud por UVR (\$)	10.129,37	10.430,38	10.944,24	11.118,09	9.876,97
Gasto de funcionamiento + de operación comercial y prestación de servicios por UVR \$ (Indicador 5 Resolución 710 de 2012)	9.757,19	9.616,33	9.355,80	9.294,18	8.850,82
Gasto de personal por UVR (\$)	5.762,38	5.857,29	5.754,10	6.020,34	5.753,98





# Cartera por Edades

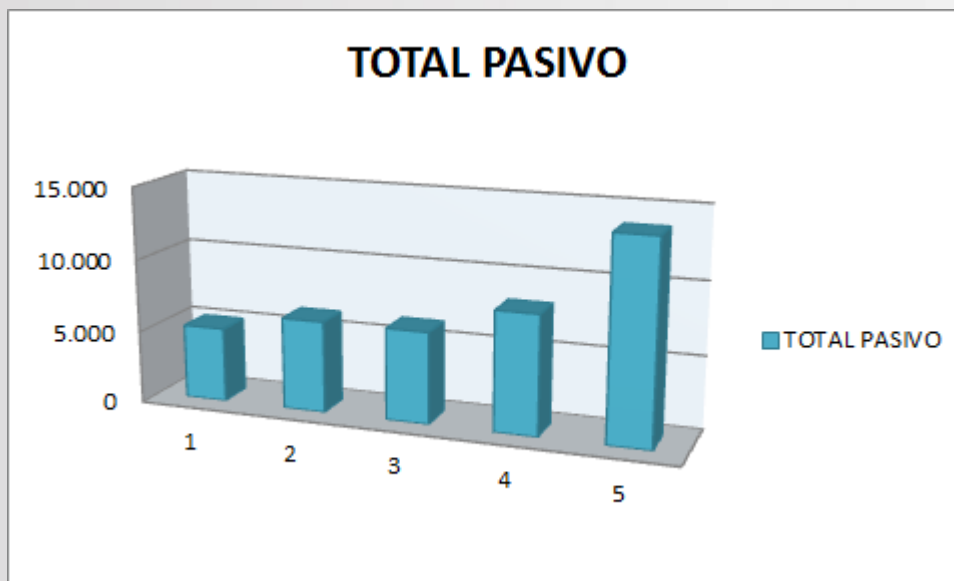


## CARTERA DEUDORES (pesos corrientes)

Variable	2012	2013	2014	2015	2016
Total Cartera	9.386.401.946	11.463.671.773	12.991.506.135	15.623.982.998	22.911.288.265
< 60 días	3.796.359.279	4.021.766.481	3.833.729.343	3.337.430.002	2.945.419.037
61 a 360 días	3.565.182.014	5.091.230.927	6.802.517.663	7.082.689.443	11.354.632.346
> 360 días	2.024.860.653	2.350.674.365	2.355.259.129	5.203.863.553	8.611.236.882



# Histórico Pasivos



## PASIVOS (pesos corrientes)

Variable	2012	2013	2014	2015	2016
TOTAL PASIVO	5.126.520.142	6.302.055.697	6.297.159.220	8.199.134.117	13.773.729.536
...SERVICIOS PERSONALES	1.966.896.342	3.733.278.797	3.480.367.462	5.365.678.327	10.634.937.809
Otros Acreedores	3.159.623.800	2.568.776.900	2.816.791.758	2.833.455.790	3.138.791.727



# **Producción Comparativa 2015-2016-2017**



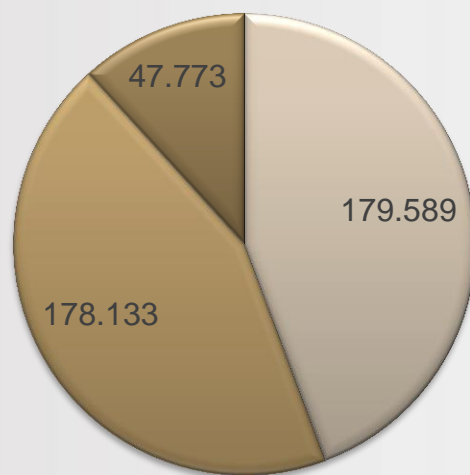
# VACUNACIÓN



Durante el año 2016, en comparación con el año anterior, disminuyó de manera significativa la aplicación de biológicos, lo que significa unos riesgos para nuestra sociedad, frente a patologías controladas. Para la presente vigencia se están reflejando nuestra intervención y el cumplimiento de las acciones.



# LABORATORIO

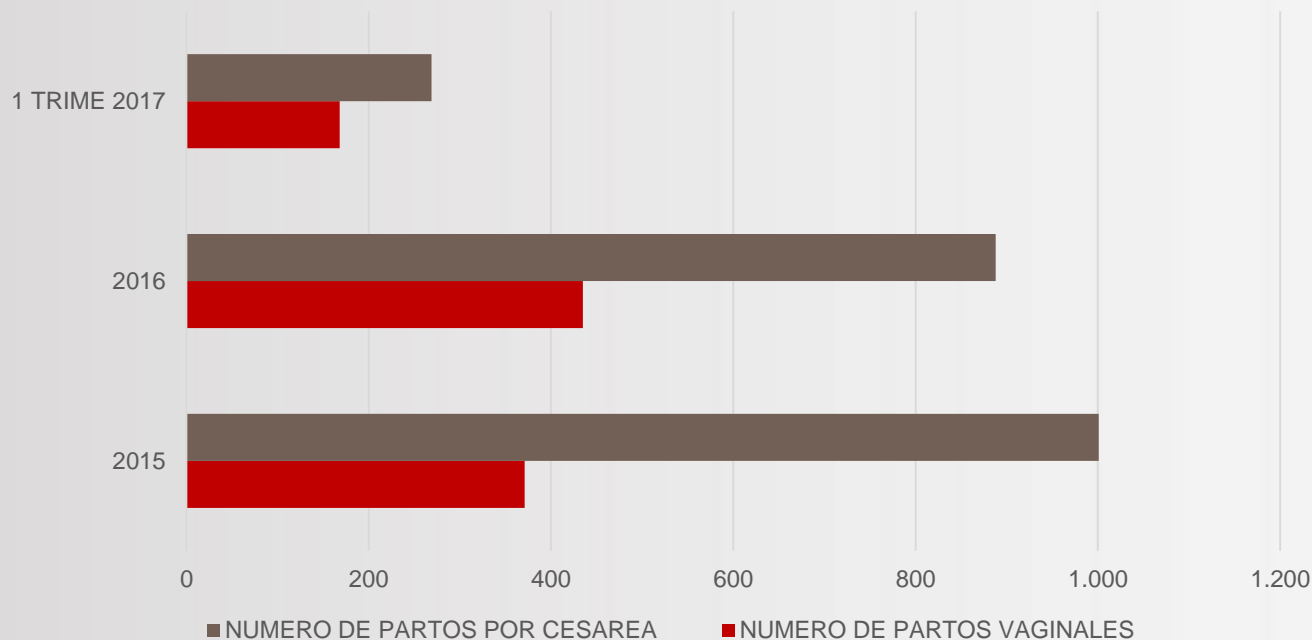


■ 2015 ■ 2016 ■ 1 TRIME 2017

Se observa una recuperación de esta actividad con relación al año anterior. Para el primer trimestre de esta vigencia, la producción va en un 27%.



# PARTOS



PARTOS	2015	2016	1 TRIME 2017	VARIACION 2016/2015	% 2017/2016
NUMERO DE PARTOS VAGINALES	371	435	168	17	39%
NUMERO DE PARTOS POR CESAREA	1.001	888	269	-11	30%

El resultado de las acciones de control en la atención primaria y la mejora en la penetración del mercado, es el incremento en los partos vaginales y por cesárea en nuestra institución, lo que le asegura un menor riesgo al binomio madre-hijo y recuperación de la fidelidad de nuestros usuarios.





# CIRUGÍAS REALIZADAS

CIRUGIAS REALIZADAS	2015	2016	1 TRIME 2017	VARIACION 2016/2015	% 2017/2016
<b>CIRUGIA GENERAL</b>	2.104	2.451	391	16	16%
<b>CIRUGIA GINECOLOGICAS (Incluye cesárea)</b>	3.869	3.052	423	-21	14%
<b>CIRUGIA ORTOPEDIA</b>	4.008	5.115	1.382	28	27%
<b>CIRUGIA UROLOGIA</b>	522	422	84	-19	20%
<b>CIRUGIA OFTALMOLOGICA</b>	493	302	103	-39	34%
<b>DERMATOLOGIA</b>	132	144	83	9	58%
<b>CIRUGIA OTORRINOLARINGOLOGIA</b>	200	186	40	-7	22%
<b>NEUROCIRUJANO</b>	228	89	67	-61	75%
<b>MAXILOFACIAL</b>	220	229	33	4	14%
<b>CIRUGIA PLASTICA</b>	694	570	142	-18	25%
<b>TOTAL</b>	12.470	12.560	2.748	1	22%

Se puede observar que tenemos una recuperación importante en algunas especialidades como neurocirugía, ortopedia y dermatología, pero en las especialidades básicas como cirugía general y ginecología no alcanzan el 20% de las del año anterior situación que lograremos mejorar en la presente vigencia.



# EGRESOS HOSPITALARIOS

EGRESOS HOSPITALARIOS	2015	2016	1 TRIME 2017	VARIACION 2016/2015	% 2017/2016
MEDICINA INTERNA	550	476	213	-13	45%
CIRUGIA	2.236	2.466	843	10	34%
GINECO-OBSTETRICAS	2.147	2.111	735	-2	35%
PEDIATRIA - NEONATOS	979	790	225	-19	28%
<b>TOTAL EGRESOS HOSPITALARIOS</b>	<b>5.912</b>	<b>5.843</b>	<b>2.016</b>	<b>-1</b>	<b>35%</b>

# ESTANCIA HOSPITALARIA

ESTANCIA HOSPITALARIA	2015	2016	1 TRIME 2017	VARIACION 2016/2015	% 2017/2016
MEDICINA INTERNA	1.757	1.721	611	-2	36%
CIRUGIA	8.021	7.871	2.730	-2	35%
GINECO-OBSTETRICAS	4.199	3.827	1.324	-9	35%
PEDIATRIA - NEONATOS	3.126	2.504	674	-20	27%
<b>TOTAL EGRESOS HOSPITALARIOS</b>	<b>17.103</b>	<b>15.923</b>	<b>5.339</b>	<b>-7</b>	<b>34%</b>

Se puede observar una recuperación significativa en el comportamiento de la estancia y egresos hospitalarios en todas las especialidades, lo que refleja la respuesta a la intervención que se viene implementando.



# ODONTOLOGÍA

ODONTOLOGIA	2015	2016	1 TRIME 2017	VARIACION 2016/2015	% 2017/2016
TRATAMIENTO ODONTOLOGICOS TERMINADOS	16.464	19.405	7.364	18	38%
OBTURACIONES	7.769	7.019	2.931	-10	42%
SELLANTES	27.473	32.429	11.770	18	36%
EXODONCIAS	1.377	1.148	311	-17	27%
TOTAL	53.083	60.001	22.376	13	37%

Se observa una recuperación muy significativa durante la presente vigencia de estas actividades, lo que revela nuestra política institucional en la atención primaria.



# CONSULTAS URGENCIAS ESPECIALIZADAS

CONSULTAS URGENCIAS ESPECIALIZADAS	2015	2016	1 TRIME 2017	VARIACION 2016/2015	% 2017/2016
CIRUGIA	1.903	1.446	344	-24	24%
GINECO-OBSTETRICAS	1.616	1.577	645	-2	41%
PEDIATRIA	1.526	1.360	359	-11	26%
MEDICINA INTERNA	2.472	1.700	421	-31	25%
ORTOPEDIA	1.118	993	417	-11	42%
UROLOGIA	731	593	174	-19	29%
NEUROLOGIA	392	365	115	-7	32%
NEUROCIRUJANO	879	739	259	-16	35%
TOTAL	10.637	8.773	2.734	-18	31%

Se observa el buen comportamiento en la recuperación de las actividades de atención especializada en el servicio de urgencias, el cual está por encima del 30% de lo logrado en el año anterior.



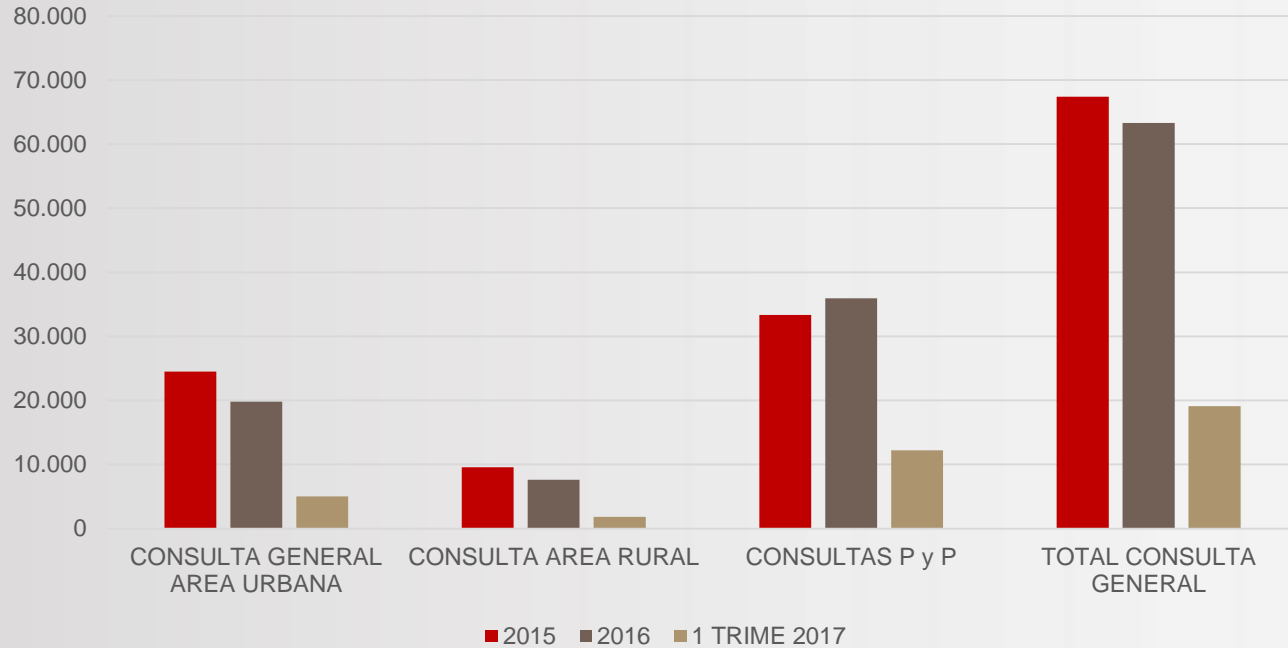
# CONSULTAS AMBULATORIAS ESPECIALIZADAS

CONSULTAS AMBULATORIAS ESPECIALIZADAS	2015	2016	1 TRIME 2017	VARIACION 2016/2015	% 2017/2016
CIRUGIA GENERAL	3.290	3.058	563	-7	18%
GINECO-OBSTETRICAS	7.695	6.202	1.296	-19	21%
PEDIATRIA	6.676	5.845	894	-12	15%
MEDICINA INTERNA	7.694	6.762	1.334	-12	20%
ORTOPEDIA	5.170	4.817	890	-7	18%
UROLOGIA	3.336	3.207	646	-4	20%
OTORRINOLARINGOLOGIA	2.464	2.582	549	5	21%
OFTALMOLOGIA	2.264	1.953	470	-14	24%
ANESTESIOLOGIA	1.808	1.388	250	-23	18%
DERMATOLOGIA	1.027	819	180	-20	22%
NEUROLOGIA	2.331	1.933	611	-17	32%
NEUROCIRUGIA	1.179	1.152	285	-2	25%
MAXILOFACIAL	202	138	31	-32	22%
CIRUGIA PLASTICA	305	268	46	-12	17%
<b>TOTAL CONSULTAS ESPECIALIZADAS</b>	<b>45.441</b>	<b>40.124</b>	<b>8.045</b>	<b>-12</b>	<b>20%</b>

Esta actividad no está acorde con lo esperado y se observa una tendencia a la disminución, debido a la participación en algunas ocasiones perversas en el mercado subsidiado de IPS privadas lo que ha significado dificultades en el proceso de autorizaciones a pesar de las diferentes acciones que hemos implementado al respecto.



## CONSULTA MEDICA GENERAL



Como implementación de la política nacional, departamental y local se viene fortaleciendo las actividades de atención primaria, siendo mucho más significativo en la vigencia actual.





**GRACIAS**